

# Vindmølle i Søndermarken

”Et projekt om lokale klima aktiviteter til nedbringelse af CO<sub>2</sub> i Frederiksberg Kommune.”

---

Projektstyringseksamensopgave  
14. september 2009.



**Indhold:**

Klimadebatten og CO <sub>2</sub> handlingsplaner .....	1
Projektformulering .....	1
Indledning og idegrundlag .....	1
Projektets placering .....	1
Geografisk afgrænsning .....	1
Vision .....	1
Mission .....	1
Mål .....	1
Produktmål .....	1
Nyttemål .....	2
Problemformulering .....	2
Succeskriterier .....	2
Procesforløb ved projektformulering og analysearbejde .....	2
Projektorganisation .....	3
Strategisk analyse .....	4
SWOT .....	4
Risikoanalyse for ændring af fredningsbestemmelser .....	5
Positionsanalyse .....	6
Ressourcer .....	6
Grå eminencer .....	7
Beslutningstagere .....	7
Eksterne .....	7
Interessentanalyse .....	8
Konklusion .....	10
Projektplan .....	11
Gantt kort over projektet med kritisk sti .....	11
Budgetoplæg .....	12
Konklusion .....	12
Kildemateriale til projektet .....	13
Bilag 1: Gantt med kritisk sti .....	14

## Klimadebatten og CO<sub>2</sub> handlingsplaner.

### Projektformulering.

#### Indledning og idegrundlag.

Forandringen er kommet til os i form af skift af fremtidige valg af råstof som energiressource. Vindmøller, solceller, jordvarme, bølgeenergi, halmafbrænding, algefremstilling, biomasse produktion af gasser, A-kraft samt alle mulige andre former for frembringelse af energi på alternative måder er især de sidste 4-5 år blevet en vigtig del af den internationale, nationale og lokale debat omkring klimaforandringer og nedbringelse af CO<sub>2</sub>.

Der bliver debatteret i TV, aviser og på Internettet om hvad der kan lade sig gøre teknologisk, politisk, etisk og økonomisk. Der handles og politikere i verdens nationer laver handlingsplaner og sætter mål for nedbringelse af CO<sub>2</sub>.

I denne positive og spændende udvikling af vores fremtid som velfærdsstat og fremtidige forbrugere af energi i alle mulige afskygninger, bliver vores idé og projekt født. Det er hermed et projekt som handler om samspillet i mellem teknologi og samfund, samt hvilke krav vores samfundsudvikling stiller til fremtidige energiressourcer.

#### Projektets placering.

##### Vedr. Bæredygtig Udvikling for Frederiksberg Kommune (Sektorplaner 2010).

I hht. vedtagelse af Sektorplaner 2010 den 26. maj 2008 Strategi for bæredygtig udvikling 2008 og den 8. september 2008, Handlingsplan for bæredygtig udvikling 2008-2012 i Kommunalbestyrelsen, er vi nogle studerende på Niels Brock, som kunne tænke sig at undersøge af mulighederne for at få nedbragt CO<sub>2</sub> udslippet fra underholdningsbranchen / den rekreative branche i Frederiksberg Kommune.

#### Geografisk afgrænsning.

Stedet er Søndermarken, det gamle slotsanlæg ved Frederiksberg slot. Anlægget er fredet og hører administrativt under Finansministeriet. Frederiksberg Slotshave og Søndermarken ejes af Staten og vedligeholdes af Slots- og Ejendomsstyrelsen.

#### Vision.

Visionen er at gøre Zoologisk Have selvforsynende med strøm leveret af en MegaWatt vindmølle der opstilles i Søndermarken. Der skabes derfor samtidig et nyt moderne vartegn på toppen af Valby bakke først og fremmest for Zoologisk Have. Det vil også stå som et symbol for Frederiksberg og Københavns Kommuner som visionære lokale klimaaktører, og ikke mindst for Danmark som Klimabevidst nation.

#### Mission.

Mindskning af den globale opvarmning ved på globalt plan at reducere CO<sub>2</sub>udledningen, kræver at de globale aftaler brydes ned til nationale og siden lokale tiltag. Dette projekt er ét af de lokale bidrag til reduktion af den globale opvarmning ved at bruge vindenergi til at dække elforbruget i Zoologisk Have.

#### Mål.

At påvirke interessenterne, så vi får overført den positive holdning til nedbringelse af CO<sub>2</sub> udledningen, til også at omfatte en positiv holdning til at ændre fredningsbestemmelserne for Søndermarken, for dermed at muliggøre opstilling af vindmøllen.

#### Produktmål

At udarbejde et kompetent budskab til både de negative interessenter og til de positive som understøtter lempelse af fredningskravene på grønne områder på Frederiksberg.

Dette budskab skal understøtte visionen om at gøre Zoo selvforsynende. Det skal fremføres af projektgruppen og skal have Zoologiske Haves bestyrelses opbakning.

Dette vil betyde en udgift til udarbejdelse af et sådan kompetent budskab udført af professionelle kommunikatører i samarbejde med projektgruppen.

## Nyttemål.

Interessenter som naboer og Frederiksberg Kommune vil i fremtiden få en selvforsynende, CO<sub>2</sub> nedbringende, nyskabende måde at forvalte de grønne områder i by områder på, som er energiskabende i stedet for energiforbrugende. Det handler om at udnytte de grønne områder med hensyn til både brugere og borgere, romantikere og futurister.

Naboerne til dette nye verdenskoncept vil skulle give afkald på og ændre deres etiske holdning til det grønne område som renæssance haven og udviklingsplanerne der ligger der, og imødegå en ny holdning til videreførelse af deres grønne områdes fremtidige nytteværdi.

Slots- og ejendomsstyrelsen får en ny spændende opgave i form af samarbejde med Service aftalen på vindmøllen og området omkring selve møllens placering.

Søndermarken vil blive et nyt vartegn for Danmark som en klimabevidst nation, som tager ansvar for den udvikling imod den globale opvarmning.

Zoologisk Have vil blive rollemodel for andre Zoologiske haver og gå i front for underholdningsbranchen og uddannelsesinstitutioner i opgaven omkring nedbringning af CO<sub>2</sub> udledningen.

## Problemformulering.

Vi vil påvirke positive og negative stemte interessenters holdning til visionen og hermed til at støtte en lempelse af fredningskravene i Søndermarken på Frederiksberg.

Denne afgrænsning er første skridt på vejen til at iværksætte vores projekt, som skal bane vej for vores vision.

Vi er med andre ord nødt til at indsamle viden om interessenter, både politiske, administrative, leverandører, udviklingsplaner etc. og efter en analyse og vurdering af disse sætte fokus på og prioritere hvilke vi vil påvirke med budskabet.

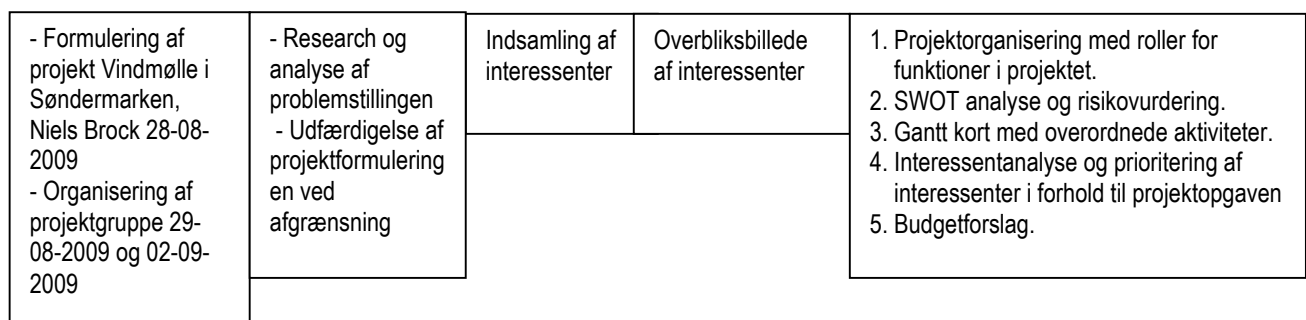
## Succeskriterier.

At vi får dannet rammerne for en konstruktiv dialog med vores interessenter, og evt. skabt en positiv debat omkring fredningsbestemmelser for alternativ energi i fredede grønne områder.

At få produceret et budskab som bliver afgørende for starten til dialogen, og som påvirker vores interessenters holdning i retning af vores vision.

## Procesforløb ved projektformulering og analysearbejde.

Vores proces har været lineær, i kraft af vore observationer af interessenterne i en research.



Vores fremtidige model for projektet vil skifte til eksperimentel model, når vi inddrager interessenterne og debatten kommer i gang.

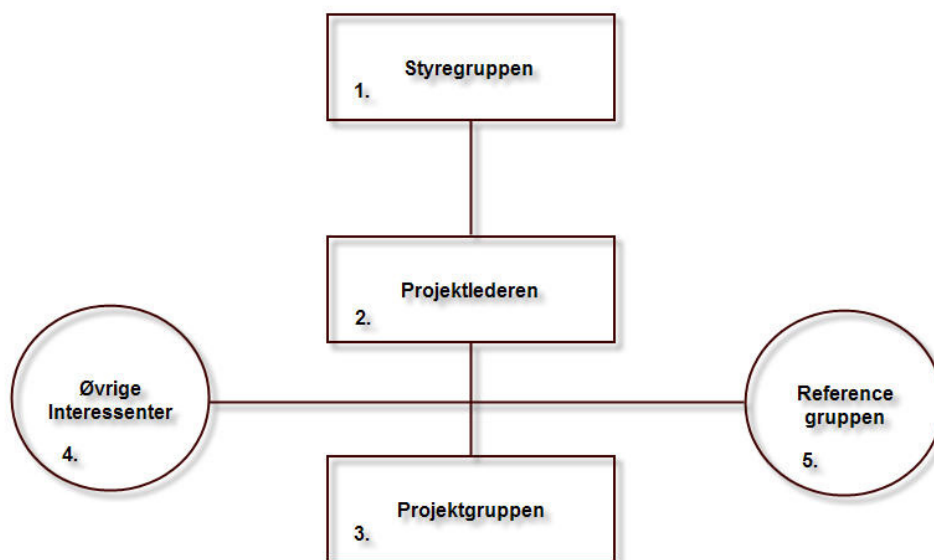
I vores indledende forløb med analyser og research af interessenterne aftalte vi at starte med rene observationer af dem og deres hidtidige lettilgængelige informationsmateriale på især Internettet. Vi beskrev denne vinkel i projektet som en lukket proces hvor vi lagde vægt på ikke at kontakte interessenterne m. h. p. holdningsafklaring.

Denne vinkel vil kun blive fastholdt i forløbet op til afleveringen den 14-09-2009 og ellers ændres til et åbent projekt, når kontakterne og dialogen starter som beskrevet i projektplanen.

## Projektorganisation.

Vi har derfor valgt at skitsere Projektorganisationen med de roller for funktioner i projektgruppen, som vi mener der er brug for i projektet for at påvirke interessenterne med vores vision.

Vores organisation er pt. ikke forankret i nogen basisorganisation, som f. eks. et IT-projekt i en virksomhed ville være det, men har lidt præg af at være en græsrodsorganisation som vil fremføre et forslag til lempelse af fredning i Søndermarken.



1. **Styregruppe.**  
 Projektets *styregruppe* er i virkeligheden ejerne af projektet, og er dem projektlederen refererer til mht. projektets rammer – tidsmæssige, økonomiske, krav, målsætninger, leverancer, og bruger som sparringspartner ved eventuelle problemløsninger.  
 Her tænkes på f.eks. Change Management i igangværende processer i projektet.  
 Gruppen består af Zoologisk Have, DONG (og suppleres senere med sponsorer. Disse er endnu ikke fundet)
2. **Projektlederen.**  
 Projektlederen skal overvåge, lede og fordele *styregruppens* arbejde, og er drivkraften i selve projektet i forhold til *projektgruppen*.  
 Projektlederen refererer til styregruppen (Zoologisk Have, DONG og evt. sponsorer).  
 Projektlederen i dette projekt, er stifteren og idéudvikler af "ZO<sup>2</sup>" projektet.
3. **Projektgruppen (projektdeltagere).**  
 Indeholder de personer der udfører størstedelen af de udlagte opgaver i projektet, det er disse personer *projektlederen* har sammensat til at fuldføre projektet, og derfor refererer disse personer til *projektlederen*.  
 I dette projekt består *projektgruppen* af en fundraiser, en markedsanalytiker og en kommunikationsansvarlig.  
 I opstartsfasen er dette et fritidsprojekt, men vi har visioner om dette kan konverteres til en professionel projektgruppe.
4. **Referencegruppen.**  
 Er gruppen hvor der f.eks. hentes ekstern ekspertviden fra. Denne gruppe består af personer der har kompetencer der ikke er tilgængelige i projektorganisationen eller hovedorganisationen.  
 Dvs. at specialister fra DONG, Vestas, Zoologisk Have, Vindmølleforeningen, Frederiksberg Kommune By- og Miljøområdet, og Finansministeriet ved Slots- og ejendomsstyrelsen leverer viden til *projektet* f.eks. mht. vindmøllens størrelse, type af vindmølle, ideelle placering, osv.

## 5. Øvrige Interessenter.

Består af de interessenter der ikke har direkte kontakt til selve projektet, men som alligevel bliver berørt af projektet. Det kunne i dette tilfælde være naboer, fredningsstyrelser, privatpersoner, osv. der ikke ønsker en vindmølle placeret i Søndermarken.

Disse interessenter består af Fredningsnævnet, Naturklagenævnet, Energistyrelsen, Klima- og energiminister Connie Hedegaard, Miljøministeriet, Partiernes miljøordførere, Pressen, Dansk Ornitologisk Forening, Facebook Gruppe, Danmarks Naturfredningsforening, Aktive enkelt personer, Kontaktgruppe ved Søndermarken, Frederiksberg Have, By- og Landskabsstyrelsen og Naboerne.

## Strategisk analyse.

Med SWOT analysen vil vi "tage temperaturen" på hvor vi står lige nu og klarlægge de vigtigste styrker og muligheder. Mulighederne kommer vi til at benytte i vores argumentation overfor interessenter for at understrege projektets vigtighed. Svagheder og trusler vil blive behandlet i den efterfølgende risikoanalyse.

## SWOT.

<p><b>Strengths:</b></p> <ul style="list-style-type: none"> <li>• Høj motivation hos initiativtager</li> <li>• Stor støttegruppe at trække på via Facebook gruppe for projektet</li> <li>• Gode kommunikative egenskaber hos initiativtager</li> </ul>	<p><b>Weaknesses:</b></p> <ul style="list-style-type: none"> <li>• Begrænsede ressourcer/fritidsprojekt</li> <li>• Ingen økonomi til at igangsætte/gennemføre analyser, illustrationer, pressemateriale mm</li> <li>• Mangler faglige kompetencer mht. offentlig forvaltning og vindmøller</li> </ul>
<p><b>Opportunities:</b></p> <ul style="list-style-type: none"> <li>• CO<sub>2</sub>-reduktion står højt på den politiske dagsorden</li> <li>• Vindmøller er udpeget som vigtigste alternativ til konventionel energi</li> <li>• Klimatopmødet åbner døren til pressen for klimaprojekter</li> <li>• Landvindmøller og diskussionen om vindmøller i byer er startet</li> </ul>	<p><b>Threats:</b></p> <ul style="list-style-type: none"> <li>• Opstilling i Søndermarken kræver ændring af fredningsbestemmelserne</li> <li>• Talrige interessenter med meget forskellige holdninger</li> <li>• Mange brugere af området kan frygte at dette kun er 1. skridt mod at inddrage området til andre formål</li> <li>• Pressen kan tage styringen af debatten og dermed fx dyrke en negativ indstilling.</li> </ul>

## Muligheder.

Projektets timing er perfekt set i forhold til såvel den globale klima-dagsorden som den danske holdning til løsning af landets forpligtelse til at reducere udledningen af CO<sub>2</sub> ved brug af vindmølleenergi. Samtidig har regeringen fastslået, at vi ikke kan nå målet om at reducere CO<sub>2</sub> udledningen med 21 % i 2008-12 (i forhold til vores niveau i 1990 = Kyoto aftalen), hvis vi udelukkende satser på havvindmøller. Endelig har Folketinget indgået aftale om at der skal placeres ca. 100 landvindmøller til at supplere havvindmøllerne.

## Kommentarer til Weaknesses.

De manglende økonomiske ressourcer forventes delvist at blive kompenseret af at fx beregninger omkring vindforhold stilles til rådighed af vindmøllefabrikant. Dækning af øvrige omkostninger til at bygge en model eller til computerbaseret illustration af møllens visuelle indvirkning på området og til fremstilling af informations- og pressemateriale skal vurderes.

## Kommentarer til Threats.

Den største trussel mod at virkeliggøre visionen om en MegaWatt vindmølle i Søndermarken er, at området er fredet. Der kræves derfor i første række en ændring af fredningsbestemmelserne for at projektet overhovedet kan gennemføres. Forslag til en sådan ændring vil skabe en voldsom debat, som vil involvere rigtig mange interessenter. Det er helt

afgørende for projektets mulighed for gennemførelse, at der skabes et klart billede af hvilke interessenter der er, samt hvilken rolle og hvilke holdninger de har.

### Risikoanalyse for ændring af fredningsbestemmelser.

I risikoanalysen har vi valgt at tage udgangspunkt i SWOT analysen, men i tillæg til dette har vi overvejet andre risici.

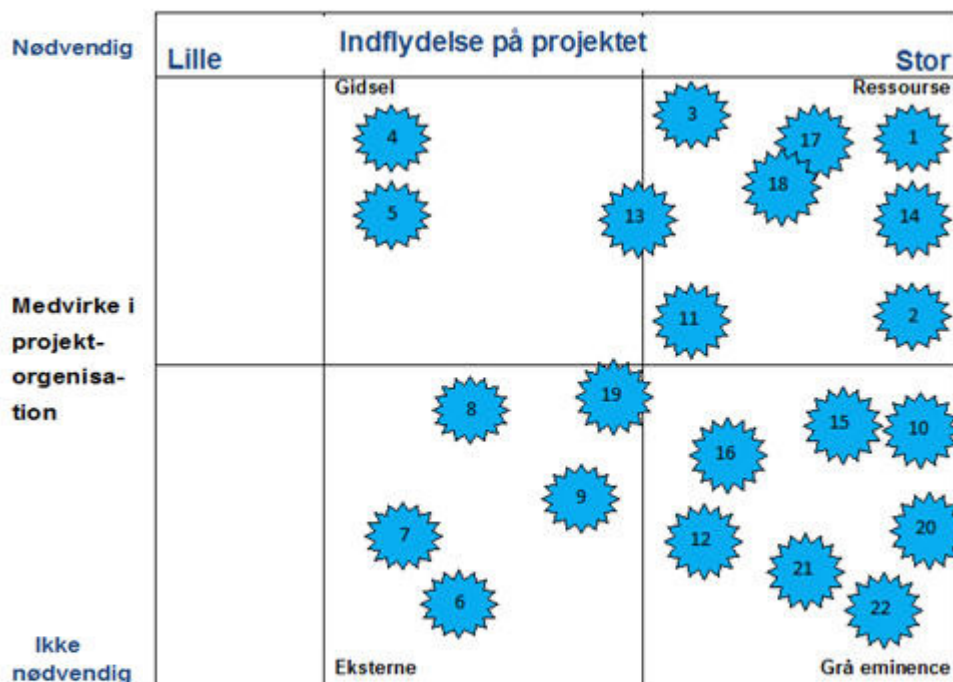
Risiko	Sandsynlighed	Konsekvens	Point	Aktiviteter
Begrænsede ressourcer / fritidsprojekt.	3	3	9	Etablering af et professionelt projekt.
Ingen økonomi til at igangsætte/gennemføre analyser, illustrationer, pressemateriale mm.	3	3	9	Fundraising, ansøgning af midler til iværksættelse af undersøgelsen. Bestilling af computeranimation vedr. placering og dimensionering af vindmøllen.
Mangler faglige kompetencer mht. offentlig forvaltning og vindmøller.	3	3	9	Research af vindmølle data og processer i offentlig forvaltning.
Talrige interessenter med meget forskellige holdninger.	2	2	6	Interessentanalysen hjælper os til at prioritere og systematisere kommunikations indsatsen
Mange brugere af området kan frygte at dette kun er 1. skridt mod at inddrage området til andre formål.	3	2	6	Klar og tydelig information udarbejdes til borgerne omkring lempelsen af fredningen på de grønne områder i storbyen.
Frygt blandt brugere af parken for sikkerheden for forbipasserende.	3	2	6	Informationsmateriale til borgerne med fokus på sikkerhedskrav.
Risiko for at ZOO allerede har gang i et projekt der inddrager Søndermarken til andre aktiviteter.	1	3	3	Afklaring ved kontakt.
Risiko for at ZOO har gang i en handlingsplan der kan gøre dem selvforsynende mht. alternativ energi.	2	3	6	Afklaring ved kontakt.

Vi har på en skala fra 1 til 3 vurderet sandsynlighed og konsekvens. (1 er lavest, og 3 er højest.). Pointfordelingen giver en prioritering af indsatsområderne.

De med de højeste point, er dem der skal have størst opmærksomhed, og disse er inddraget i Interessentanalysen, hvor de første elementer til en kommunikationsplan er medtaget.

## Positionsanalyse.

Vi har her foretaget den første prioritering af interessenter og har samtidig foretaget en vurdering af deres rolle i projektet, ligesom vi har lavet en grov prioritering i forhold til graden af deres medvirken i projektet og hvor stor en indflydelse den enkelte interessent har. *Dette er det første overblik - en egentlig Interessentanalyse følger senere.*



- |  |  |
|--|--|
| 1. Projektgruppe                                     | 12. Facebook Gruppe                                      |
| 2. Styregruppe                                       | 13. Frederiksberg Kommune By- og Miljøområdet            |
| 3. Finansministeriet ved Slots- og ejendomsstyrelsen | 14. Zoologisk Have                                       |
| 4. Fredningsnævnet                                   | 15. Danmarks Naturfredningsforening                      |
| 5. Naturklagenævnet                                  | 16. Dansk Ornitologisk Forening                          |
| 6. Miljøministeriet                                  | 17. Vestas   |
| 7. Klima- og energiminister Connie Hedegaard         | 18. Dong   |
| 8. Energistyrelsen                                   | 19. Pressen  |
| 9. Partiernes miljøordførere                         | 20. Naboerne   |
| 10. By- og Landskabsstyrelsen                        | 21. Aktive enkelte personer                              |
| 11. Vindmølleforeningen                              | 22. Kontaktgruppe ved Søndermarken og Frederiksberg Have |

## Ressourcer.

En række interessenter har både stor indflydelse og skal medvirke meget i projektet – de er ressourcepersoner. De vil alle i større eller mindre omfang blive involveret i projektet. Det omfatter:

Projektgruppe, Styregruppe, Slots- og Ejendomsstyrelsen, Zoologisk Have, Vindmølleforeningen, Vestas og Dong. I gruppen "Ressource" indgår Zoo og Dong både selvstændigt som ressource og de er samtidig en del af Styregruppen. Det er valgt, fordi vi forventer, at vi ud over styregruppemedlemmet også skal trække på ressourcer fra organisationen. Fx har Zoologisk Have både en miljøafdeling og en presseafdeling som involveres i projektet.

### **Grå eminencer.**

Andre interessenter har stor indflydelse men medvirker meget lidt i projektet – det er de "grå eminencer". De omfatter: Danmarks Naturfredningsforening, Dansk Ornitologisk Forening, Naboerne, Aktive enkelt personer, Kontaktgruppe ved Søndermarken og Frederiksberg Have. Dem skal vi have en dialog med og sikre at de løbende modtager information om projektet.

### **Beslutningstagere.**

Beslutningstagerne har lille indflydelse på projektet (selv om de i sidste ende træffer afgørelsen om fredningsændring), men deres medvirken er stor i hele godkendelsesfasen og i en evt. ankefase. Det drejer sig om: Fredningsnævnet, Naturklagenævnet og Frederiksberg Kommunes Teknik- og miljøudvalg. De skal informeres om projektet og have alle detaljer der danner baggrund for at sagen kan behandles.

### **Eksterne.**

Sidste gruppe er de "Eksterne", som er kendetegnet ved at de har mindre indflydelse og kun medvirker lidt. De skal holdes orienteret om projektet og for pressens vedkommende tenderer de til at gå mod "Grå eminence" for de vil når projektet offentliggøres have meget stor indflydelse på at projektet lykkes. De øvrige "Eksterne" er: Miljøministeriet, Klima- og energiminister Connie Hedegaard, Partiernes miljøordførere og Energistyrelsen.

Interessentanalysen bliver afgørende for valg af strategi for at få gennemført en ændring af fredningen, så der kan gives tilladelse til opførelse af en vindmølle i Søndermarken.

## Interessentanalyse.

En væsentlig forudsætning for at projektet kan gennemføres er, at et stort antal interessenter med meget forskellig dagsorden kan bringes til at forenes om vores vision – eller i det mindste kan flyttes fra negativ til neutral. I interessentanalysen vil vi derfor klarlægge deres relation eller rolle i forhold til projektet, hvilken holdning hver enkelt må forventes at have til projektet og endelig komme med den første plan for hvordan de skal kontaktes, involveres eller informeres om projektet.

I denne første interessentanalyse er der primært researchet via internettet og deres holdninger er ud fra en tolkning af deres budskaber på hjemmeside eller udtalelser de har fremsat i pressen. Analysen skal revideres efterhånden som vi via kontakter får et mere nuanceret billede.

Interessent	Relation til projektet	Reaktion/holdning	Handlingsplan / Påvirkning
<b>1. Projektgruppe</b>	Drivende kraft for projektet	Engageret og meget positiv	Tæt kontakt for at holde motivationen. Ugentligt arbejds møde.
<b>2. Styregruppe</b>	Vigtige sparringspartnere for projektleder. Godkender og er ambassadører.	Positive	Jævnlig styregruppemøder med løbende information om forløbet. Evt. deltagelse i møder med vigtige interessenter
<b>3. Zoologisk Have</b>	Ambassadør for projektet og bruger af strømmen.	Positiv Arbejder meget med miljøregnskab og køb af grøn strøm	Inddragelse i styregruppe. Vigtig bærer af projektet. Har miljømedarbejder der bidrage med info om deres miljøarbejde
<b>4. Slots- og Ejendomsstyrelsen</b>	Specialister i udviklingsprojekter i parker. Vigtig ressource for at sikre viden om procesforløbet	Professionelle "projektmagere". Neutrale	Indgår i referencegruppe. Inddrages fra starten af projektet for at sikre den rigtige sagsgang. Tæt kontakt - opstartmøde og tilbagemeldinger ved mail/telefon. Indgår i Referencegruppe.
<b>5. Frederiksberg Kommune - Teknik og Miljøudv.</b>	Kan fremsætte udtalelse til Fredningsnævnet. Skal senere lave VVM-redegørelse for Møllen.	Som udgangspkt. neutrale. Ideen skal sælges til dem som et element til deres CO2 Handlingsplan	Der skal tages kontakt til Bygge, Plan og Miljøafdelingen for en 1. sondering inden kontakt til Miljø- og Teknikudvalget. Research på mølledata skal gennemføres først. Kommunen skal gennemføre en VVM-redegørelse. Indgår i Referencegruppe.
<b>6. By- og Landskabsstyrelsen</b>	Kan fremsætte udtalelse til Fredningsnævnet. Ekspertise i VVM-procedure	Skal klarlægges ved sonderende møde	Møde vedr. VVM . Løbende kontakt. Indgår i Referencegruppe.
<b>7. Danmarks Geologiske Undersøgelser</b>	Specialister i jordbundsforhold i relation til hvor møllen kan stå. Vigtig ressource i afklaringsfasen	Neutral. Forventes at kunne bidrage med generel viden om Søndermarkens egnethed til mølleplacering	Møde for at afklare hvilke data de har om Søndermarken. Indgår i Referencegruppe.
<b>8. CarlBro Grontmij</b>	Konsulenter der deltager i udarbejdelsen af Frederiksberg Kommunes CO2 Handlingsplan	Neutrale	Kan være en vej til at få Mølle projektet skrevet ind i Kommunens planer. Skal kontaktes for sondering. Indgår i Referencegruppe.

<b>9. Danmarks Vindmølleforening</b>	Forening af Vindmølleejere	Naturligvis meget positive overfor vindkraft.	Vil være en god bærer af budskabet i forh. til Danmarks Naturfredningsf. Vindmølleforeningen har sammen med bl.a. DN lavet "Den gode proces" - en køreplan for opstilling af vindmøller.
<b>10. Vestas</b>	Specialist i alt om vindmøller. En afgørende ressource til afklaring om mølletype og dermed støj, skygge og sikkerhed	Positive overfor nytænkning. Er engageret i et lignende projekt for Tivoli. Forventes derfor at kunne levere grundlæggende viden.	Møde for en første afklaring af mølletype og dermed data der skal bruges i argumentation videre i projektet og til VVM redegørelsen. + Generel info om landvindmøller. Indgår i Referencegruppe.
<b>11. Dong</b>	Forsyningseksperise. Sammen med Vestas en vigtig ressource	Positive overfor nytænkning. Er engageret i lignende projekt i Tivoli. Forventes derfor at kunne levere grundlæggende viden.	Inddrages fra starten af projektet for at sikre den rigtige sagsgang. Tæt kontakt - opstartmøde og tilbagemeldinger ved mail/telefon. Indgår i Referencegruppe.
<b>12. Tivoli</b>	Har startet op på lignende projekt i samarbejde med Vestas og Dong og er derfor allerede i gang med en tilsvarende et tilsvarende projekt	Meget positive - arbejde selv med de samme tanker	Kan vi evt. danne et partnerskab om "vindmølle-strøm til underholdningsindustrien" for at bidrage til nedbringelse af CO2 udledningen ?? Indgår indtil afklaring om partnerskab i Referencegruppe.
<b>13. Pressen</b>	Består af en lang række print og elektroniske medier. Er vores talerør og afgørende for hvordan debatten kommer til at forme sig.	Er som udgangspunkt ude efter den gode historie. Holdning svinger fra medie til medie og fra journalist til journalist	Vi skal have styringen på hvornår debatten starter og med hvilken vinkel. Derefter handler det om dels løbende at komme med nye informationer - dels altid at være tilgængelig for en kommentar til debatten.
<b>14. Off. Myndigheder - Miljøministeriet - Energistyrelsen</b>	Kan blive indblandet i debatten.	Neutrale	Skal forsynes med løbende information og argumenter.
<b>15. Politikere - Partiernes Miljøordførere - Connie Hedegaard - Regioner - Kommuner (Kbh.+ Frb.)</b>	Vil blive inddraget i debatten og kan derfor påvirke udfaldet.	Der vil være både tilhængere og modstandere	Forberede informationsmateriale og argumenter
<b>16. Danmarks Naturfredningsforening</b>	Høj profil i fredningssager. En god debattør	Er pro vindmølleenergi, men modstander af vindmøller på fredede områder. Har samarbejdet med bla.vindmølleforeningen om "Den gode proces"	Vi skal benytte Vindmølle industriens relationer til DN til at få sat et møde op.
<b>17. Dansk Ornitologisk Forening</b>	Ikke lige så meget fremme i offentligheden som DN	Det vil være afgørende for deres holdning om vindmøllen kan genere fugle i området.	Information - "gæs vænner sig til vindmøller" (fra artikel på WWW.)
<b>18. Fredningsnævnet</b>	Træffer afgørelse om ændringer i fredningsbestemmelserne		Kræver gennemarbejdet og veldokumenteret ansøgning
<b>19. Naturklagenævnet</b>	Ankeinstans i fredningssager		
<b>20. Naboer</b>	Hvor mange afhænger bl.a. af højde på møllen og nøjagtig placering	Negative - frygt for støj, skygge, sikkerhed og faldende ejendomspriser	Omfattende infomateriale der adresserer disse pkt. Omgående reaktion med ny info hvis/når

			andre problemer der måtte komme op i debatten
<b>21. Kontaktgruppe for Søndermarken (brugere)</b> - Frederiksberg Ælde­råd - Friluftsrådet - Danmarks Idrætsforbund - Danske Handicaporganisationer - Frederiksberg Slot, Hærens officersskole - Børne- og ungdomsorganisationer på Frederiksberg	Er nedsat af Slots- og Ejendomsstyrelsen. Er pt. ikke særlig aktiv	Negative - frygt for støj, skygge, sikkerhed. Og for at man via Salami-metoden vil inddrage stadig mere af Søndermarken til andre formål.	Information og dialog - inddragelse via Slots- og Ejendomsstyrelsen
<b>22. Enkelte personer</b>	Kendes ikke pt., men dukker ofte frem når sager rejses	Negative	Må adresseres hurtigt hvis de viser sig i debatten.

## Konklusion

Interessentanalysen er afgørende for valg af strategi for at få gennemført en ændring af fredningen, så der kan gives tilladelse til opførelse af en vindmølle i Søndermarken.

Da denne analyse er gennemført uden at tage kontakt til interessenterne, skal den revideres før kommunikationsstrategi og kommunikationsplan for hele gruppen kan udformes endeligt.

Første trin omfatter kontakt til interessenter i referencegruppen, især Zoologisk Have, for en nedsættelse af CO<sub>2</sub> udslippet, og for et renere miljø til glæde for både dyr og mennesker.

Vi brænder for projektet, og ser frem til at arbejde mod en lempelse af fredningsbestemmelserne af Søndermarken.

## Projektplan

Projektplanen starter med det forløb vi har været igennem fra ca. 01-09-2009 frem til afleveringsfristen for projektoplægget på Niels Brock. Det bliver et projektforbud der afsluttes færdigt informations- og pressemateriale, så debatten kan skydes i gang via pressen og samtidigt skal fritidsprojektet afløses af en professionel projektorganisation til at bære projektet videre mod målet.

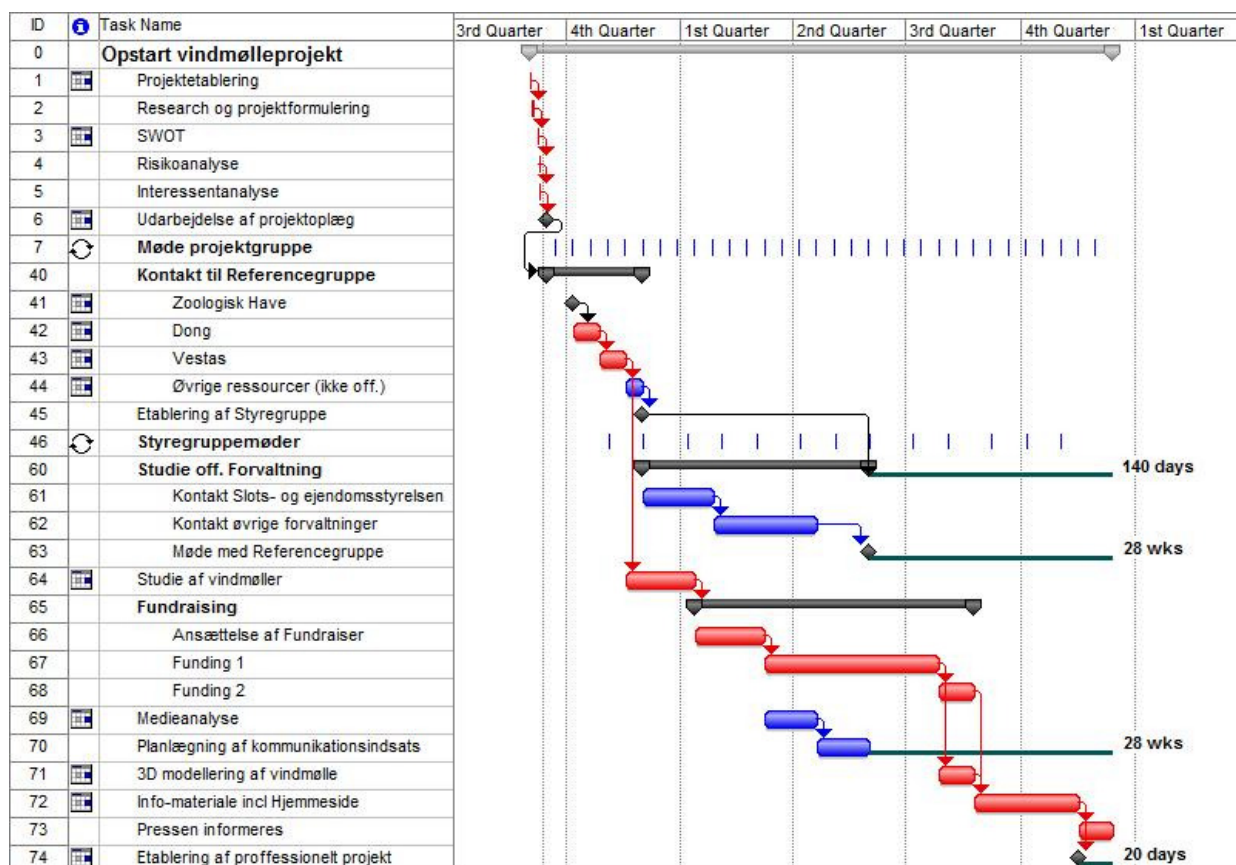
Det giver en kritisk sti som betyder at vi 15. november 2010 kan danne en ny projektorganisation og gå til pressen med visionen, så der åbnes for debatten.

## Gantt kort over projektet med kritisk sti

Et større mere læsevenligt Gantt kort er indsat som bilag 1.

Projektet dækker de næste 15 måneder – frem til etablering af professionel projektorganisation ultimo 2010 (jævnfør konklusion fra risikoanalysen). Der er 5 milepæle i projektet:

1. Første milepæl ligger ved aflevering af denne opgave (vi husker at fejre det)
2. Næste milepæl kommer kort tid efter, når vi har solgt visionen til Zoologisk Have, der jo er den helt afgørende Interessent, både som ambassadør for projektet, medlem af styregruppen og som ressource på miljø- og kommunikationsaktiviteter
3. Den 3. milepæl kommer når vi får etableret styregruppen og projektorganisationen dermed er på plads, så projektlederen får værdifuld sparring og reference mht. projektets rammer.
4. Den 4. milepæl når vi, når hele referencegruppen har været kontaktet, hvor vi planlægger et møde for gruppen, for at sikre et bedre samarbejde og støtte til projektet, ligesom det giver ressourcerne en vigtig mulighed for at netværke.
5. Sidste milepæl nås, når vi etablerer en ny og professionel projektorganisation, så projektet ikke længere skal fungere som fritidsprojekt. Vi mener at denne reorganisering er helt afgørende for projektets videre fremdrift og succes.



## Budgetoplæg.

Budgetoplægget er lavet med udgangspunkt i at medieanalyse skal være vores første eksterne opgave efter vi har fået funding 1 og fundraising til funding 2 er gået i gang.

Budget oplæg	Antal mdr.	Pris	I alt
<b>Drift budget</b>			
1 medierådgivning	1	35.000	35.000
3D modellering	1	100.000	100.000
Hjemmeside drift	6	35.000	210.000
Design og Vedligeholdelse	6	1.000	6000
			<b>351.000</b>

## Konklusion

Første del af projektet, som behandles i denne opgave, viser at forløbet frem mod visionen, vil være en iterativ proces. Den 1. milepæl - at Zoologisk Have går ind i projektet – er afgørende for det videre forløb. Derudover kommer det i høj grad til at dreje sig om at arbejde på holdningsændringer i interessentgruppen. Derfor må vi, alene med baggrund i den debat projektet vil rejse, forvente meget skiftende forudsætninger, som vil betyde at Risikoanalyse, Interessentanalyse og Kommunikationsplan skal revideres flere gange undervejs. Dette afspejler sig også i vores valg af en eksperimentel projektmodel.

Det kan meget vel vise sig, at ændringen af fredningsbestemmelsen for Søndermarken er langt mere vanskelig end den fysiske opgave der følger efter, med at opstille selve vindmøllen.

I jagten på det understøttende budskab til påvirkning af vores interessenter i positiv retning af vores visioner er vi kommet frem til flg. formulering.

*Det er ikke et spørgsmål om vindmøllen kommer til byen eller ej, men måske snarere et spørgsmål om:*

- *Hvornår kommer den?*
- *Hvor stor bliver den?*
- *Hvordan skal den se ud?*
- *Hvor kommer den til at stå?*

Med venlig hilsen

Idéudvikler og Stifter, Jacob Gauguin  
Markedsanalytiker, Marie-Louise Bjarkov  
Kommunikationsansvarlig, Anders Larsen  
Fundraiser, Frandina Olivo

mailto: [jg@thira.dk](mailto:jg@thira.dk)  
mailto: [Bommen10@get2net.dk](mailto:Bommen10@get2net.dk)  
mailto: [aul@mail.dk](mailto:aul@mail.dk)  
mailto: [frandinaolivo@hotmail.com](mailto:frandinaolivo@hotmail.com)

## Kildemateriale til projektet

### Artikler og informationsmateriale

- Vindmøller rykker ind i København. Politiken 16-08-2009 <http://politiken.dk/klima/klimapolitik/article769057.ece>
- Udviklingsplan Søndermarken. Finansministeriet, Slots- & Ejendomsstyrelsen, september 2005
- Kommissorium for Kontaktgruppe ved Frederiksberg Have og Søndermarken, Slots- & Ejendomsstyrelsen, 27-06-2006
- Sektorplan 2010, Bæredygtig udvikling, Frederiksberg Kommune
- Danskernes mening om vindmøller, Danmarks Vindmølleforening - Fakta om vindenergi, Faktablad M6, maj 2007
- Danmarks Miljøundersøgelser, Århus Universitet, Gæs vænner sig til vindmøller 2008, <http://www.dmu.dk/Udgivelser/DMUNyt/2008/18/vindgas.htm>
- <http://www.zoo.dk>
- <http://www.vestas.dk>
- <http://www.grontmij-carlbro.dk>
- <http://www.dong.dk>
- <http://www.energinet.dk>
- <http://www.forskel.dk>
- Den gode proces, Danmarks Naturfredningsforening, KL, Danmarks Vindmølleforening og Vindmølleindustrien, maj 2009. <http://www.e-pages.dk/windpower/3/>

### Undervisningsmateriale

- Mogens Kischinovski, noter og powerpoints til Projektstyring
- Strategisk Projektledelse - Styr på udviklingen af Andreas Munk-Madsen, 1. udgave, 3. oplag, 1996  
Projektstyring - med enkle midler af Hans Mikkelsen & Jens O. Riis, 7 udgave 2009.

### Bilag 1: Gantt med kritisk sti

